

らいふ

2018.4 No.77



「富士桜まつり(山梨の方から)」白石 セツ子

- わかりやすい医学教室(放射線治療科)
「高精度放射線治療と看護学校」
- 新任医師紹介
- がんサロン「いずみ会」のお知らせ
- 歯科シリーズ

— 医療法人 王子総合病院理念 —

「私たちは、みなさまの健康、医療、
介護を信頼と愛情で支えます。」

王子総合病院理念

みなさまの人格を尊重し、安全で最善の
医療を提供します。

基本方針

1. みなさまの意思(自己決定権)を尊重した、安全で信頼される医療の提供に努めます。
2. 地域基幹病院として、職員の研鑽に努め、人間愛に満ちた高度な総合的医療の提供に努めます。
3. 地域住民や医療機関との連携を緊密にし、地域の医療、福祉、保健の向上に努めます。

ホームページ
<http://www.ojihosp.or.jp/>

わかりやすい医学教室

「高精度放射線治療と看護学校」について

特集

放射線治療科 北原利博



北原医師

王子総合病院付属看護専門学校
の学生は、2年次に4コマ（8時間）の授業で「放射線医学」を学びます。教科書は「画像診断」、「放射線治療」、「放射線防護」の3部構成で、およそ260ページ。写真や解説図を多用して、わかりやすく書かれています。講師は王子総合病院放射線治療科の医師が担当します。授業では「ぜひ覚えてほしい」部分を選んでお話しします。

ることがあります。その文章は次の通りです。

「高精度3次元放射線治療とは、CTシミュレータによる3次元治療計画を用いた高精度な3次元照射手法によって、腫瘍に選択的に高線量を照射し、周囲の重要臓器への影響を最小限にする放射線治療方法の総称である。体動や臓器の動き、呼吸性移動への対応（固定、呼吸同期、照射中の位置確認）も重要である。実際の照射方法には次のようなものがある。

●3次元原体照射

(3D-CRT)

多数の異なる方向より（あるいは回転させながら）、それぞれの方向から見た病巣形状に照射野形状を一致させて照射する方法である。高精度3次元放射線治療の基本となる照射方法である。

●強度変調放射線治療

(IMRT)

照射野内の部分ごとに線量の強弱をつけた照射を多方向から繰り返すことによって、病巣の3次元形状への線量集中度を3D-CRTよりも格段に高める照射方法。これにより、頭頸部がんの治療における唾液腺機能の温存や前立腺がんにおける高線量照射が実現できる。ただし、照射手順がきわめて複雑なため、医学物理士などの専門家による品質保証・管理が不可欠である。

●定位放射線照射

(STI)

頭蓋内小病巣に多方向から集中させて1回大線量を照射することにより、病巣部のみを破壊する方法を定位手術的照射(SRS)と呼ぶ。照射野のズレを1〜2ミリメートル以内に抑える高精度の照射装置が

必要である。対象疾患は直径が3センチメートル以下の転移性脳腫瘍、脳動静脈奇形、聴神経腫などである。専用の装置にはガンマナイフやサイバーナイフがあるが、リニアックでもガントリーの回転と治療寝台の回転を組み合わせるにより可能である。この技術は肺や肝臓などの体幹部のがんに対しても応用されている。1回照射でなく、数回の分割照射が行われ、定位放射線治療(SRT)とよばれる。

●画像誘導放射線治療 (IGRT)

病巣形状に一致させて高線量を照射する高精度放射線治療においては、治療計画と実際の照射が正確に合致することがきわめて重要である。画像情報がたすけによって、照射直前あるいは照射中に中心位置や範囲を確認して精度の高い照射を行うものが、IGRTである。

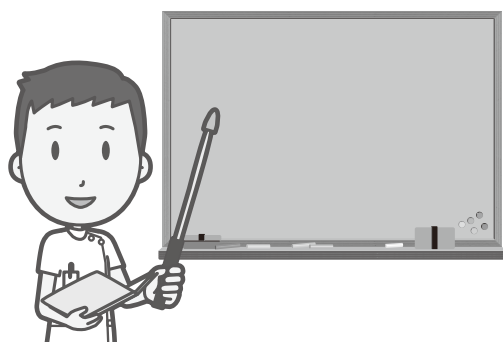
リニアックにおいては電子ポータル画像装置(EPOD)やオンボードイメージャ(OBI)などの画像装置が装備されている。フラットパネルイメージ装置であるEPODでは、治療用X線によるポータルイメージをデジタル画像としてリアルタイムにモニター上で確認できる。以前はリニアックグラフィを撮像して確認していた。また、診断用X線発生装置と画像検出器からなるOBIでは、透視やX線撮影に加えてコンビームCTも撮像可能である。治療直前に取得した画像と治療計画時の画像とを合わせて定量的に比較し、位置のズレがあれば補正した後に照射する。」

いかがでしょうか。よくぞここまで噛み砕いた、という文章です。脱帽です。しかしこれが限度です。講師は学生たちの前で、黒板にへたな絵をたくさん描いて、チョークの粉に咳込みながら解説を試みますが、学生たちの視

線が虚ろになっていきます。気が引けて、つい、「試験問題は、もっと易しい内容から出します」と口走ってしまいます。

4月、授業に出かける日が近づいてきました。今年はこの話、どうしようかと迷っています。

〔※引用：医学書院 系統看護学講座 臨床放射線医学より〕



お知らせ

『らいふ』に掲載されたわかりやすい医学教室は、王子総合病院のホームページで見ることができます。

補足1 紹介した照射方法のうち、IGRTだけは当院では行っておりません。すでに必要な装置は揃っており、医学物理士も2名が常勤しているのですが、技術的には可能なのですが、常勤の放射線治療専門医が2名いないと診療報酬の請求ができません。人材難は如何ともしがたく、常勤の専門医1名のまま、足踏み状態です。

補足2 ズレには①XYZ軸上のズレと、②XYZ平面上の軸のズレの、計6要素があります。現行の寝台はもちろん①の補正が可能ですが、②に対応できないため、技師が直接患者の体位を何度も調整しなおしています。6要素を同時に補正できる寝台が開発され販売されており、できるだけ早く導入したいと思えます。



- 1、氏名
- 2、出身地
- 3、出身大学
- 4、趣味・特技
- 5、患者様へ一言

呼吸器内科

- 1 伊藤 祥太郎 (いとう しょうたろう)
- 2 北海道
- 3 北海道大学
- 4 旅行・読書
- 5 地域の医療に貢献できるように精進します。



- 1 森永 大亮 (もりなが だいら)
- 2 北海道札幌市
- 3 北海道大学
- 4 筋トレ
- 5 呼吸器疾患に限らず、きちんと症状と向き合えるように頑張るので、何なりと申し付けていただければ幸いです。



消化器内科

- 1 松野 鉄平 (まつの てつへい)
- 2 北海道恵庭市
- 3 札幌医科大学
- 4 テニス
- 5 患者さん、ご家族の力になれるよう日々がんばってまいります。よろしくお願ひします。



神経内科

- 1 上杉 春雄 (うえすぎ はるお)
- 2 北海道芽室町
- 3 北海道大学
- 4 ピアノ
- 5 神経内科をこの地にきちんと定着させたいと思います。



- 1 外山 祐一郎 (とやま ゆういちろう)
- 2 新潟県新潟市
- 3 札幌医科大学
- 4 野球観戦
- 5 がんばります。



血液腫瘍内科

- 1 井畑 壮詞 (いわた せいじ)
- 2 北海道札幌市
- 3 札幌医科大学
- 4 テニス・読書
- 5 丁寧な診療を行ってまいります。



耳鼻咽喉科

- 1 下山 紗央莉 (しもやま さあかり)
- 2 北海道函館市
- 3 札幌医科大学
- 4 ソフトテニス
- 5 皆様のお役に立てるよう、努めて参ります。よろしくお願ひ致します。



- 1 寒風澤 知明 (さむかぜさわ ともあき)
- 2 茨城県守谷市
- 3 旭川医科大学
- 4 旅行
- 5 よろしくお願ひします。



外科

- 1 小野 雅人 (おの のりひと)
- 2 北海道札幌市
- 3 札幌医科大学
- 4 ドライブ・温泉
- 5 最善の医療を提供できるように、努めて参ります。よろしくお願ひ致します。

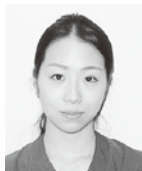


心臓血管外科

- 1 村瀬 亮太 (むらせ りょうた)
- 2 北海道札幌市
- 3 北海道大学
- 4 サッカー・ギター
- 5 お役に立てるよう、がんばります。



- 1 伊藤 和 (いとう わ)
- 2 北海道石狩市
- 3 札幌医科大学
- 4 読書・映画鑑賞・おぼ
- 5 地域の皆様のお役に立てますよう努力して参ります。よろしくお願ひいたします。



整形外科



- 1 横田 隼一 よこた ひつよし
- 2 兵庫県神戸市
- 3 北海道大学
- 4 テニス・ドライブ・旅行

5 少しでも地域の皆様に貢献できるように頑張りますので、どうぞよろしくお願ひします。

産婦人科



- 1 田中 理恵子 たなか りえこ
- 2 北海道函館市
- 3 秋田大学
- 4 スキー・自転車

5 皆様のお役に立てるよう最善の医療を提供したいと思ひますので、どうぞよろしくお願ひします。



- 1 金川 明功 かながわ あきよし
- 2 北海道網走市
- 3 北里大学
- 4 卓球

5 親切で丁寧な診療を心がけます。どうぞよろしくお願ひします。

麻酔科



- 1 吉田 奈央 よしだ なお
- 2 北海道札幌市
- 3 北海道大学
- 4 バドミントン・旅行

5 関わる方々、皆様に優しくありたいです。よろしくお願ひ致します。



- 1 長谷川 源 はせがわ げん
- 2 北海道札幌市
- 3 弘前大学
- 4 スポーツ観戦

5 安心して周術期を過ごして頂けるよう頑張ります。

研修医



- 1 鍋島 龍一 なべしま りゅういち
- 2 北海道札幌市
- 3 北海道大学
- 4 柔道

5 研修医として精一杯がんばっていきたく思ひます。どうぞよろしくお願ひ致します。



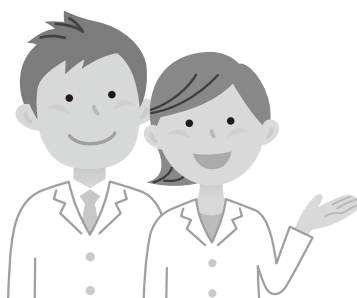
- 1 小川 栞 おがわ しおり
- 2 北海道函館市
- 3 札幌医科大学
- 4 絵をかくこと
- 5 お役に立てるよう精一杯頑張ります。



- 1 布施川 真哲 ふせがわ まこと
- 2 北海道札幌市
- 3 札幌医科大学
- 4 スポーツ
- 5 日々全力を尽くして頑張ります。どうぞよろしくお願ひします。



- 1 横山 大輔 よこやま だいすけ
- 2 北海道苫小牧市
- 3 埼玉医科大学
- 4 卓球
- 5 よろしくお願ひ致します。



「がん相談支援センター」 「がん看護相談」をご活用ください

当院はがん拠点病院として、がんに関する情報提供、相談を行っています。

センターでは、がん医療に詳しい認定看護師や生活全般の相談ができるソーシャルワーカーが相談員として対応しています。相談方法は面接、電話を問いません。

患者さまやご家族のほか、地域の方々はどなたでも無料でご相談できますので、ぜひご利用ください。

がん相談支援センター
(月～金)

相談時間▷8:30～16:50

電話:0144-32-8111
(内線661・662)

がん看護相談(月～金)
エントランスホール6番窓口

相談時間▷10:00～11:30
13:30～14:30

がん患者交流サロン「いずみ会」のお知らせ

『がん患者交流サロンいずみ会』はがん患者さんとご家族の集う場所です。

- 対話を通し、不安や悩みを緩和する場所
- 患者・ご家族同士が、親睦を図る場所
- がん医療に関する情報交換が出来る場所

がん医療に対する情報交換や、同じ境遇の方々との対話を通し、よりよく過ごすきっかけを見つけませんか。

開催日	ミニ講座と交流会を 組み合わせて開催
5月 8日(火)	抗がん剤治療中の生活 ～感染の起こりやすい時期の対応～
6月 12日(火)	がん治療中の食事
7月 10日(火)	病気を知ろう! ～肺がんについて～

時間▶13:30～15:00

★13:30～14:00 ミニレクチャー

★14:00～15:00 おしゃべり会

場所▶王子総合病院 がん相談支援センター

参加費▶無料 ※直接会場にお越しください。

問い合わせは

電話**0144-32-8111**(内線 661・662)

がん相談支援センター(担当:深田、東倉)

シリーズ
第57回



口腔扁平苔癬(こうへんぺいたいせん)

口腔粘膜の慢性炎

症疾患の1つで、頬粘

膜や歯肉・舌・口唇等

に、網状・丘状・斑状な

ど白色病変や、紅斑・

萎縮・びらん・潰瘍などの紅色病変がみられ、

自覚症状が無いものから、食べ物や会話時の

刺激による痛みなど様々です。

原因は、免疫疾患や金属アレルギーが関与

しているようですが、明らかになっていま

せん。

口腔扁平苔癬は、見た目では他の疾患との

区別が十分でないため、組織を一部採取して

病理組織検査を行い診断します。必要に応じて

金属アレルギーテストや、血液検査を行う

場合もあります。

治療法は、症状に合わせて行う対処療法

で、含嗽剤や軟膏を使用する事もあります。

難治性で長期的に経過をたどることが多い

疾患ですので、口腔内を清潔に保つ事も重要

です。

(アンタルハイジーン、

メディカルノートより抜粋)

本田記

診療科外来受診受付時間 〈2018年4月現在〉

※新患受付は各科 <午前>8:30~11:00 <午後>13:00~15:00

※再来機受付時間 <午前>7:00~11:30 <午後>12:15~15:00

※再診の受付時間は各科毎に異なりますのでご注意ください。

診療科	午 前	午 後
内 科	休 診	休 診
循環器内科	月~金 ※再診は11:30までの受付	水
消化器内科	月~金 ※再診は11:30までの受付	なし
呼吸器内科	月~金 ※再診は11:30までの受付	月~金 (火曜・水曜日は予約患者のみ)
血液腫瘍内科	月~金	月~木
外 科	月、水、金 ※再診は11:30までの受付 火、木 ※再診は11:00までの受付	月、水、金
心臓血管外科	月、水、金 ※再診は11:30までの受付	金(静脈瘤外来のみ)
脳神経外科	月~金 ※再診は11:00までの受付	月、火、木、金(新患・予約患者のみ) 水(新患のみ)
神 経 内 科	月、金(医療機関からの紹介予約のみ)	なし
整 形 外 科	月~金 ※再診は11:00までの受付	月、木(スポーツ外来のみ)
小 児 科	月~金 ※再診は11:30までの受付	月、金 (火~木は一般外来休診です)
耳鼻咽喉科	月~金 ※再診は11:00までの受付	金(再来患者のみです。新患、紹介患者の受付はできません)
泌 尿 器 科	月~金 ※再診は11:30までの受付 ※新患は紹介状が必要です	火、木(予約患者のみ)
産 婦 人 科	月~金 ※再診は11:30までの受付 ※金曜日 産科受付 8:30~10:00	木 1カ月検診(産後検診)のみ
眼 科	月~金 ※再診は11:00までの受付	水(予約患者のみ)
皮 膚 科	月、水、金 ※再診は11:00までの受付 ※新患は紹介状が必要です	なし
麻 酔 科	月、水、金 ※再診は11:00までの受付	なし
放射線治療科	月~金 ※再診は11:30までの受付	月~金(予約患者のみ)
歯科・歯科口腔外科	月~金(予約患者のみ) ※再診は11:30までの受付	月~金(予約患者のみ)

看護の日

「看護の日」とは、近代看護の創始者フローレンス・ナイチンゲールの誕生日である毎年5月12日で、その日



を含む日曜日から土曜日までが「看護週間」です。「看護の日」は看護師のための日ではなく、家族や地域社会において看護の心、ケアの心を大切にすることを目的としています。

当院では5月11日(金)に高校生の「ふれあい看護体験」、エントランスホールでの「健康チェック」、ホスピタルストリートには、「お母さん、おばあちゃんは看護師さん」と題し似顔絵を多数展示いたします。お気軽にお立ち寄りください。

入学式

平成30年度、当院附属看護専門学校の入學式が4月3日に行われました。29名の学生が看護師を目指して入学してきました。



入社式

4月2日、本年度の入社式が開催されました。新入社員の内訳は、研修医4名、薬剤師1名、臨床検査技師1名、診療放射線技師2名、言語聴覚士1名、看護師39名、保健師1名、MSW1名、事務員4名の合計54名です。皆さんよろしくお祈りします。



予防健診のお知らせ

- 健診日：月曜から金曜日
- 時間：午前8時～12時頃まで

1. 一般健診 22,831円
2. 日帰り人間ドック 30,240円
3. 追加項目
 - ① 乳がん検診 (2方向 5,657円・1方向 4,629円)
 - ② 子宮がん検診 5,997円
 - ③ PET-CT検診 94,629円
 - ④ その他
4. その他

お気軽にお問い合わせ下さい

申込み・問い合わせ先

健診センター：
☎0144-32-8111(代)
内線 295・296

表紙写真の募集

*条件

- 1人何点でも結構です。
- 風景写真(人物が写っていないもの)
- カラー写真
- 原則として応募写真は返却いたしません。(返却ご希望の方はお申出下さい。)

*応募方法

- 写真の裏にタイトル、住所、氏名、電話番号を記入願います。
- 提出先は「らいふ」事務局まで。
- 採用の方には「らいふ」郵送にて発表します。お写真下にお名前を掲載させて頂き、粗品を進呈いたします。

糖尿病教室のお知らせ

下記の日程で開催します。参加費無料
どなたでも参加できます。

お気軽にご参加ください(第3木曜日)

- 開催日：平成30年(第3木曜日)
4月19日(木)
5月17日(木)
6月21日(木)
7月19日(木)

- 時間：午前10時30分～
- 場所：王子総合病院 講堂(3階)
- 講師：医師、理学療法士、薬剤師
管理栄養士、看護師
歯科衛生士、臨床検査技師

※直接会場において下さい。
※講師の都合により開催中止の場合もありますので電話にてご確認下さい。

問い合わせ先
療養指導室：☎0144-32-8111(代)内線660

「らいふ」の掲載内容についてご意見、ご要望がございましたら遠慮なく事務局までお申しつけ下さい。