

らいいふ

2019.4 No.81



「早来にて」矢作 楊子

- わかりやすい医学教室(循環器内科)
「ペースメーカー治療について」
- 新任医師紹介
- ホスピタメール

—— 医療法人 王子総合病院理念 ——
「私たちは、みなさまの健康、医療、
介護を信頼と愛情で支えます。」

王子総合病院理念
みなさまの人格を尊重し、安全で最善の
医療を提供します。

基本方針

1. みなさまの意思(自己決定権)を尊重した、安全で信頼される医療の提供に努めます。
2. 地域基幹病院として、職員の研鑽に努め、人間愛に満ちた高度な総合的医療の提供に努めます。
3. 地域住民や医療機関との連携を緊密にし、地域の医療、福祉、保健の向上に努めます。

ホームページ
<http://www.ojihosp.or.jp/>

わかりやすい医学教室

特集

「ペースメーカー治療について」

循環器内科 堀田寛之



堀田医師

心臓ペースメーカーは脈が遅い患者さんを治療する目的で作られた精密医療機器です。日本でもたくさんの方がペースメーカーの植え込みを受けております。今回は、ペースメーカーに関する知識を深めていただけるようにまとめてみました。



心臓の基本知識

心臓は筋肉の収縮と拡張を繰り返すことで、体全体に血液を送り出すポンプの働きをしています。1日に10万回以上休むことなく動いています。リズムよく動くために、洞結節という部位から電気信号が規則正しく発生し、心臓の中に張りめぐらされた電気伝導路を通じて筋肉を収縮させています。



不整脈について

不整脈には脈が速くなる不整脈と遅くなる不整脈があります。ペースメーカーの適応となるのは脈が遅くなる不整脈です。洞結節から電気信号が発生しなくなったり、電気信号がうまく伝わらなくなったりすると脈が遅くなります。洞不全症候群や房室ブロックという病気が該当します。



ペースメーカーの構造

ペースメーカー本体とリード(導線)で構成されています。本体は電池と電気回路が内蔵され、重さは20g程度です。リードは先端を心臓の筋肉に固定させます。心



図1:ペースメーカーの構造

臓の電気信号を24時間監視し、脈が遅くなった場合に本体からリードを介して心臓に電気信号を送り、心臓を収縮させる仕組みとなっています。



手術方法

もともと一般的なものは、鎖骨の下にある静脈にリードを挿入して心臓の中に入れる方法です。本体は鎖骨の下あたりの皮膚の下に植え込まれます。局所麻酔で手術時間は1〜2時間ほどです。術後、1週間ほどで退院となります。患者様によっては胸を開ける外科手術時に、リードを心臓の表面に直接つけて、本体を腹部に植え込む場合もあります。



日常生活について

最初は不安で消極的になりますが、徐脈による症状が軽快するため、基本的にはもとの日常生活を送ることができます。ただし、植え込んだ部位に近い筋肉を

激しく動かし続ける運動は避け
たほうが良いです。入浴はできま
すが、電気風呂は避けてくださ
い。外出の際は忘れずにペースメ
ーカー手帳を携帯してください。

ペースメーカーと 電磁干渉

以前のペースメーカーはMRI
検査ができませんでしたが、近年
のペースメーカーはMRI検査が
条件付きで施行可能となっていま
す。磁気治療器や電気治療器な
どは使用しないでください。携帯
電話などは植え込み部位から15
センチ以上離して使用してください。
店舗の出入り口などに設置して
いる盗難防止装置は立ち止まら
ずに通過してください。

定期点検

退院後、ペースメーカーの作動に
問題がないか、電池の残量などを
調べるため、半年に1回、定期検
査を行います。

ペースメーカーの 交換

電池で作動している為、電池が
少なくなると本体を交換する必
要があります。入院による手術
となり、最初に植え込んだ時と比
べると比較的短時間で済みます
が、リードに異常があれば新しい
リードを入れるため多少時間が
かかる場合もあります。

リードレス ペースメーカー

2017年9月から日本で使
用可能となった世界最小のペー
ス



〔写真1〕リードレスペースメーカー

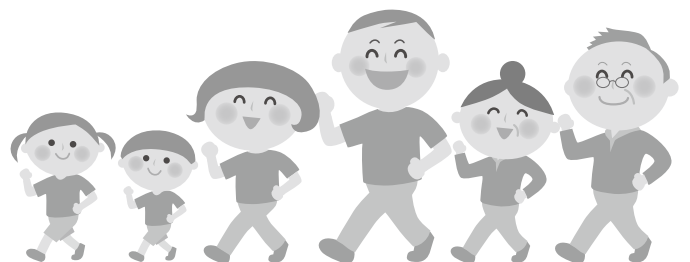
メーカーです。従来のペースメ
ーカーのリードをなくし、本体を小
さなカプセル型に小型化し、そこ
に電気回路、電池、電極などが全
て組み込まれています。先端につ
いているハネのような部分を心臓
の内部に固定します。小型化され
たことで、カテーテルを用いて植え
込むため、皮膚をメスで切ること
が不要となりました。電池寿命
も最長で12年と今までのペー
スメーカーとそれほど変わりあり
ません。寿命が来た場合、残念な
がら取り出すことはできないた
め、2つ目を入れます。また全て
の方に適応となるわけではなく、
不整脈の種類や病状に応じて判
断いたします。

最後に

日頃から自分の脈をとること
を心掛け、異常を感じた場合は
循環器内科にご相談ください。

お知らせ

『らいふ』に掲載され
たわかりやすい医学教
室は、王子総合病院の
ホームページで見ること
ができます。





新任医師紹介



1、氏名 2、出身地 3、出身大学 4、趣味・特技 5、患者様へ一言

5 4 3 2 1

5 松浦 洋介
4 北海道札幌市
3 札幌医科大学
2 旅行
1 最善の医療が提供できるよう努力します。宜しくお願いたします。



神経内科

5 4 3 2 1

5 嘉島 相裕
4 東京都渋谷区
3 北海道大学
2 地域の皆様の役に立てるよう努力します。



5 4 3 2 1

5 有里 仁希
4 北海道網走市
3 北海道大学
2 マラソン、自転車
1 丁寧な診療を心がけます。よろしくお願いたします。



呼吸器内科

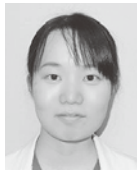
5 4 3 2 1

5 村松 丈児
4 静岡県富士宮市
3 札幌医科大学
2 水泳
1 皆様のお役に立てるようがんばります。よろしくお願いたします。



5 4 3 2 1

5 石塚 理恵
4 北海道札幌市
3 札幌医科大学
2 サックス
1 最善の医療を提供できるよう努力致します。宜しくお願いたします。



5 4 3 2 1

5 柴田 敬典
4 北海道札幌市
3 札幌医科大学
2 水泳、スノーボード
1 より良い医療を提供できるよう精進しますので、よろしくお願致します。



消化器内科

5 4 3 2 1

5 須野 賢一郎
4 北海道稚内市
3 北海道大学
2 将棋、釣り、ビリヤード
1 皆様の役に立てるよう精一杯努力して参ります。どうぞ宜しくお願致します。



5 4 3 2 1

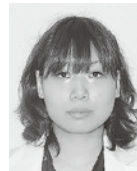
5 杉木 孝司
4 北海道札幌市
3 北海道大学
2 映画鑑賞
1 よろしくお願いたします。



心血管外科

5 4 3 2 1

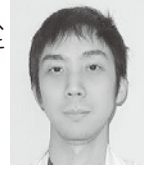
5 大嶋 優
4 北海道札幌市
3 札幌医科大学
2 旅行、ダイビング
1 平成31年4月より当院で勤務することになりました。専門は循環器内科でありますので、心臓のこと、胸の症状などお気軽にご相談いただければ、と思えます。



循環器内科

整形外科

- 5 ささいな事でも御相談下さい。
- 4 クロスカントリースキー
- 3 北海道大学
- 2 熊本県熊本市
- 1 寺尾 英将 てらお ひでまさ



- 5 皆様の力になれるよう精一杯努力いたします。よろしくお願いたします。
- 4 サッカー
- 3 徳島大学
- 2 北海道旭川市
- 1 小川 拓也 おがわ たくや



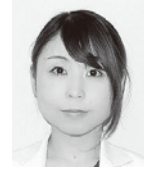
脳神経外科

- 5 皆様が安心して治療を受けられるよう努力いたします。
- 4 ドライブ
- 3 札幌医科大学
- 2 京都府京都市
- 1 今高 誠一郎 いまたか せいいちろう



眼科

- 5 患者様に寄り添った医療を心がけています。よろしくお願します。
- 4 テニス、カラオケ
- 3 旭川医科大学
- 2 北海道網走郡 大空町
- 1 阿部 友紀 あべ ゆき



産婦人科

- 5 様々な経験をし、再度苦小牧に戻ってきました。今まで以上に患者さんのためにながらばります。
- 4 読書
- 3 信州大学
- 2 玉城 良 たまき りょう
- 1 沖縄県那覇市



病理科

- 5 お役に立てるよう頑張ります。
- 4 旅行
- 3 北海道大学
- 2 長野県飯田市
- 1 木内 隆之 きうち たかゆき



麻酔科

- 5 手術を受けられる患者さまが、安全に快適に過ごせるように努力して参ります。
- 4 旅番組を観る
- 3 札幌医科大学
- 2 北海道北広島市
- 1 熊谷 友絵 くまがい ともえ

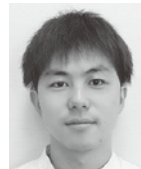


研修医

- 5 よろしくお願します。
- 4 野球
- 3 札幌医科大学
- 2 北海道札幌市
- 1 合田 大樹 あいた ひろき



- 5 研修医として日々精進してまいります。よろしくお願致します。
- 4 水泳
- 3 北海道大学
- 2 北海道札幌市
- 1 木村 太俊 きむら ひろと



- 5 研修医として2年間、がんばりますのでよろしくお願します。
- 4 バドミントン
- 3 札幌医科大学
- 2 長野県伊那市
- 1 田路 悠太 とじ ゆうた



「がん相談支援センター」 「がん看護相談」をご活用ください

当院はがん拠点病院として、がんに関する情報提供、相談を行っています。
センターでは、がん医療に詳しい認定看護師や生活全般の相談ができる
ソーシャルワーカーが相談員として対応しています。相談方法は面接、電話を
問いません。

患者さまやご家族のほか、地域の方々はどなたでも無料でご相談できます
ので、ぜひご利用ください。

がん相談支援センター(月～金)

相談時間▷8:30～16:50

電話:0144-32-8111
(内線661・662)

がん看護相談(月～金)

エントランスホール6番窓口

相談時間▷10:00～11:30
13:30～14:30

がん患者交流サロン

「いずみ会」のお知らせ

『がん患者交流サロンいずみ会』はがん患者さんとご家族の集う場所です。

- 対話を通し、不安や悩みを緩和する場所
- 患者・ご家族同士が、親睦を図る場所
- がん医療に関する情報交換が出来る場所

がん医療に対する情報交換や、同じ境遇の方々との
対話を通し、よりよく過ごすきっかけを見つけませんか。

開催日	ミニ講座と交流会を 組み合わせて開催
5月 14日(火)	抗がん剤治療中の過ごし方 ～感染の起こりやすい時期の対応～
6月 11日(火)	がん治療による外見の悩み ～メイクの力で気持ちを上向きに～
7月 9日(火)	抗がん剤治療 ～起こりうる副作用と特徴～

時間▷13:30～15:00

★13:30～14:00 ミニレクチャー
★14:00～15:00 おしゃべり会

場所▷王子総合病院
がん相談支援センター

参加費▷無料

※直接会場にお越しください。

問い合わせは

電話**0144-32-8111**(内線661・662)

がん相談支援センター(担当:深田、東倉)

診療科外来受診受付時間 〈2019年4月現在〉

※新患受付は各科 <午前>8:30~11:00 <午後>13:00~15:00

※再来機受付時間 <午前>7:00~11:30 <午後>12:15~15:00

※再診の受付時間は各科毎に異なりますのでご注意ください。

診療科	午 前	午 後
内 科	休 診	休 診
循環器内科	月~金 ※再診は11:30までの受付	水
消化器内科	月~金 ※再診は11:30までの受付	なし
呼吸器内科	月~金 ※再診は11:30までの受付	月~金 (火曜・水曜日は予約患者のみ)
血液腫瘍内科	月~金	月~木
外 科	月、水、金 ※再診は11:30までの受付 火、木 ※再診は11:00までの受付	月、水、金
心臓血管外科	月、水、金 ※再診は11:30までの受付	金(静脈瘤外来のみ)
脳神経外科	月~金 ※再診は11:00までの受付	月、火、木、金(新患・予約患者のみ) 水(新患のみ)
神経内科	月、水、金 (医療機関からの紹介予約のみ)	月、火、水(予約患者のみ)
整形外科	月~金 ※再診は11:00までの受付	月、木(スポーツ外来のみ)
小 児 科	月~金 ※再診は11:30までの受付	月、金 (火~木は一般外来休診です)
耳鼻咽喉科	月~金 ※再診は11:00までの受付	金(再来患者のみです。新患、紹介患者の受付はできません)
泌尿器科	月~金 ※再診は11:30までの受付 ※新患は紹介状が必要です	火、木(予約患者のみ)
産 婦 人 科	月~金 ※再診は11:30までの受付 ※金曜日 産科受付 8:30~10:00	木 1カ月検診(産後検診)のみ
眼 科	月~金 ※再診は11:00までの受付	水(予約患者のみ)
皮 膚 科	月、水、金 ※再診は11:00までの受付 ※新患は紹介状が必要です	なし
麻 酔 科	月、水、金 ※再診は11:00までの受付	なし
放射線治療科	月~金 ※再診は11:30までの受付	月~金(予約患者のみ)
歯科・歯科口腔外科	月~金(予約患者のみ) ※再診は11:30までの受付	月~金(予約患者のみ)

ホ ス ピ タ ル

看護の日

「看護の日」は近代看護を築いたフローレンス・ナイチンゲールの誕生日にちなみ、制定されました。

そして、5月12日を含む週の日曜日から土曜日までが「看護週間」です。

王子総合病院では毎年、看護の日を盛り上げるイベントを実施しています。今年度は5月17日にイベントを開催します。近隣地域のみならずお気軽にご参加ください。この機会に健康チェックをしてみませんか？



入学式

4月3日、当院付属看護専門学校の2019年度入学式が行われました。

40名の学生が看護師を目指して入学してきました。



入社式

4月1日、2019年度入社式が開催されました。新入社員の内訳は、研修医3名、臨床検査技師1名、診療放射線技師2名、理学療法士1名、臨床工学技士1名、看護師42名、事務員2名の合計52名です。皆さんよろしくお願いいたします。



予防健診のお知らせ

- 健診日：月曜から金曜日
- 時間：午前8時～12時頃まで

1. 一般健診 22,831円
2. 日帰り人間ドック 30,240円
3. 追加項目
 - ① 乳がん検診 (2方向 5,657円・1方向 4,629円)
 - ② 子宮がん検診 5,997円
 - ③ PET-CT検診 94,629円
 - ④ その他
4. その他

お気軽にお問い合わせ下さい

申込み・問い合わせ先

健診センター：
☎0144-32-8111(代)
内線 295・296

表紙写真の募集

条件

- 1人何点でも結構です。
- 風景写真(人物が写っていないもの)
- カラー写真
- 原則として応募写真は返却いたしません。(返却ご希望の方はお申出下さい。)

応募方法

- 写真の裏にタイトル、住所、氏名、電話番号を記入願います。
- 提出先は「らいふ」事務局まで。
- 採用の方には「らいふ」郵送にて発表します。お写真下にお名前を掲載させて頂き、粗品を進呈いたします。

糖尿病教室のお知らせ

下記の日程で開催します。どなたでも参加できます。 **参加費 無料**

お気軽にご参加ください

- 開催日：2019年 5月16日(木)
6月20日(木)
7月18日(木)

- 時間：午前10時30分～
- 場所：王子総合病院 講堂(3階)
- 講師：医師、理学療法士、薬剤師
管理栄養士、看護師
歯科衛生士、臨床検査技師

※直接会場において下さい。
※講師の都合により開催中止の場合もありますので電話にてご確認ください。

問い合わせ先

療養支援室：☎0144-32-8111(代)内線660

「らいふ」の掲載内容についてご意見、ご要望がございましたら遠慮なく事務局までお申しつけ下さい。